

PLAN ZAJĘĆ OPIEKUŃCZO - DYDAKTYCZNYCH W GRUPIE MISIE NA MIESIĄC LISTOPAD 2023 r.



1. Zadania wychowawcze i opiekuńcze:

- Rozwijanie relacji pomiędzy dziećmi poprzez wspólne zabawy- zgoda, zaangażowanie, integracja.
- Doskonalenie nawyków grzecznościowych: mówimy „Dzień dobry”, „Do widzenia”, „Proszę”, „Przepraszam”, „Dziękuję”.
- Rozwiązywanie konfliktów między dziećmi. Nauka wspólnej zabawy i próby dzielenia się zabawkami z innymi dziećmi.
- Doskonalenie czynności samoobsługowych: sygnalizowanie potrzeb fizjologicznych, proszenie o dokładkę posiłku, ćwiczenie samodzielnego jedzenia i picia.
- Modelowanie pozytywnych zachowań podczas wspólnych zabaw, adekwatnego reagowania na polecenia, wprowadzanie elementów współpracy, uczenie poszanowania pracy i własności innych.
- Trening czystości. Mycie rąk oraz buzi po posiłkach oraz po skorzystaniu z toalety. Próby zgłaszania oraz kontrolowania potrzeb fizjologicznych.
- Zapamiętywanie własnych szafek oraz ubrań. Kształcenie umiejętności samodzielnego ubioru podczas wyjścia na spacer oraz po leżakowaniu. Zapamiętywanie przez dzieci swoich leżaczków i miejsc przy stole.
- Rozwijanie relacji pomiędzy dziećmi, opartych na wzajemnym szacunku i akceptacji – zaangażowanie w zabawy grupowe, zwracanie uwagi na innych uczestników zabawy, prawidłowe i bezpieczne korzystanie z zabawek.
- Zapewnienie poczucia bezpieczeństwa poprzez bliski kontakt z opiekunką oraz unormowany rytm dnia
- Nauka zgodnego zachowania w grupie. Utrwalenie pozytywnych zachowania w grupie: siedzenie podczas posiłków, oczekiwanie na swoją kolej, dzielnie się zabawkami, przyjazne zachowanie wobec siebie.
- Nauka sposobu obchodzenia się z zabawkami i książkami- ich stałe miejsce, wdrażanie do porządkowania.
- Nauka reagowania na polecenia opiekuna, stosowanie omówionych i przyjętych komunikatów.
- Zwracanie uwagi na porządek: zasuwanie krzeselka po odejściu od stolika, odkładanie zabawek na swoje miejsce po skończonej zabawie.

2. Zajęcia z zakresu rozwijania mowy, myślenia, rozwój poznawczy:

- Zapoznanie z cechami listopadowej pogody. Kalosze i parasol - odpowiednie na listopadowe deszczowe dni.
- Omówienie zjawisk występujących w przyrodzie - brak liści na drzewach, silny wiatr, deszcz.
- Zapoznanie z leśnymi mieszkańcami. Omówienie charakterystycznych cech: co jedzą, jak wyglądają.
- "Kto ty jesteś? Polak mały..." - nauka wiersza Władysława Bełzy. Przybliżenie dzieciom barw narodowych. (czerwień, biel).

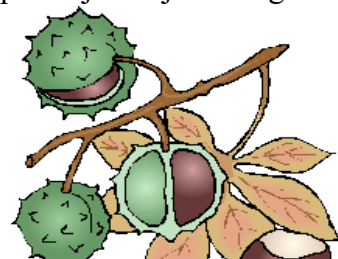
- Słuchanie krótkich utworów literackich o leśnych zwierzętach „Jesienne opowieści”- skupienie uwagi dziecka podczas wspólnego czytania bajek.
- Słuchanie wiersza jesiennego, próby nazywania elementów ilustracji oraz próby samodzielnego opisywania obrazka.
- Zabawy rozwijające spostrzegawczość "Ukryte orzechy", "Takie same parasolki"- Zagadki obrazkowe - odnajdujemy takie same elementy.
- Zabawa matematyczna „Policzmy ile”: ćwiczenia w przeliczaniu na konkretnych np. orzechy.
- Światowy Dzień Pluszowego Misia- pogadanka na temat szanowania naszych zabawek. Nauka wiersza „Kto misiowi urwał ucho”.
- Zabawa „echo” - powtarzanie słów: głośno, cicho, szeptem,
- Czytanie wierszyków o zwierzętach mieszkających w lesie pt. „Jeż” „Wiewiórka”.

3. Zajęcia manipulacyjno – konstrukcyjne, plastyczne:

- Wspomaganie rozwoju umysłowego poprzez zabawy konstrukcyjne, budzenie zainteresowań technicznych.
- Dopasowywanie kształtów do otworów: trójkąt, koło, kwadrat - celowanie, wkładanie- stymulowanie procesów spostrzegania i uwagi oraz koordynacji wzrokowo-ruchowej.
- Nauka recyklingu, zabawy plastikowymi nakrętkami, układanie ich po linii.
- Poprawa i doskonalenie zmysłu chwytu. Zabawy z wykorzystaniem kolorowych klocków.
- Usprawnienie chwytu: budowanie wież, piramid, konstrukcji z klocków. Próby nazywania co jest wysokie, a co jest niskie.
- Dowolne zabawy w kąciach edukacyjnych: kuchnia, warsztat, łazienka. Opiekunka pokazuje i czuwa nad poprawnym wykonywaniem odpowiednich czynności: gotowanie, mycie lalek itp.
- Kolorowy parasol na deszczowe dni" - praca plastyczna z użyciem kolorowej bibuły- kształtująca zmysł dotyku.
- Pluszowy miś , kolorowanie postaci misia kredkami.

4. Zajęcia z zakresu rozwoju ruchowo – fizycznego i zdrowotnego:

- Spacer po okolicy w miarę pozwalających warunków atmosferycznych. Obserwacja zmieniającej się pogody, zwiedzanie okolicy, poznanie i obserwacja zwierząt mieszkających w sąsiedztwie.
- Gimnastyka jako sposób poprawy sprawności fizycznej - przysiady, skłony, pajacyki, rowerek.
- Opowieści ruchowe: spacer po lesie - proste ruchy odnoszące się do tematyki związanej z lasem, np. skacze sarna, biega dzik, wieje wiatr, pada deszcz, spadają liście.
- Zabawa naśladowcza "Części drzewa"- naśladujemy kołyszące się na wietrze gałązki drzew, padający deszcz.
- Zabawa ruchowa z elementami czworakowania "Niedźwiadki i pszczoły".
- Zabawy z wykorzystaniem chusty animacyjnej oraz tunelu- utrwalenie kolorów, zabawa w grupie.
- Nieruchoma figura- postępujemy zgodnie z poleceniami opiekuna.
- Ćwiczenia przeciw płaskostopiu- chód we wspięciu na palcach, piętach, chód na krawędziach bocznych stopy, podkurczanie i prostowanie palców stóp.
- Zabawa z wykorzystaniem kolorowych piórek: dmuchanie piórek do góry i próba jak najdłuższego pozostawienia piórka w powietrzu.



5. Zajęcia umuzykalniające:

- Zabawy instrumentami muzycznymi - próby gry w rytm muzyki
- Słuchanie muzyki relaksacyjnej.
- Śpiew piosenek o tematyce jesiennej „Kolorowe listki”.
- Zajęcia rytmiki.
- Wspólne tańce w kole do piosenek o tematyce jesiennej.
- Nauka piosenki: „Kap, kap, z nieba leci woda”, „Idzie jeź”.
- Zabawy grupowe ze śpiewem: „Wiewióreczka mała”, „Wszyscy są, witam Was”.
- Zabawy ruchowe ze śpiewem: „Baloniku”, „Stary Niedźwiedź”, „Kółko graniaste”- integrowanie grupy.

6. Zajęcia paluszkowe:

- „Idzie pająk do góry” – poprawianie sprawności manualnej.
- Nauka wyliczanki „Ten duży”, „Kanapka na śniadanie”.
- Usprawnianie nadgarstka, ruchów palców, dłoni do wierszyków: „Rak”, „Srocza”.
- „Masuje, masuje”- budowanie pozytywnego emocjonalnego kontaktu pomiędzy dzieckiem, a osobą, z którą się bawi, poprawienie sprawności manualnej.
- „Idzie myszka do braciszka” -kształtowanie orientacji w schemacie własnego ciała.

